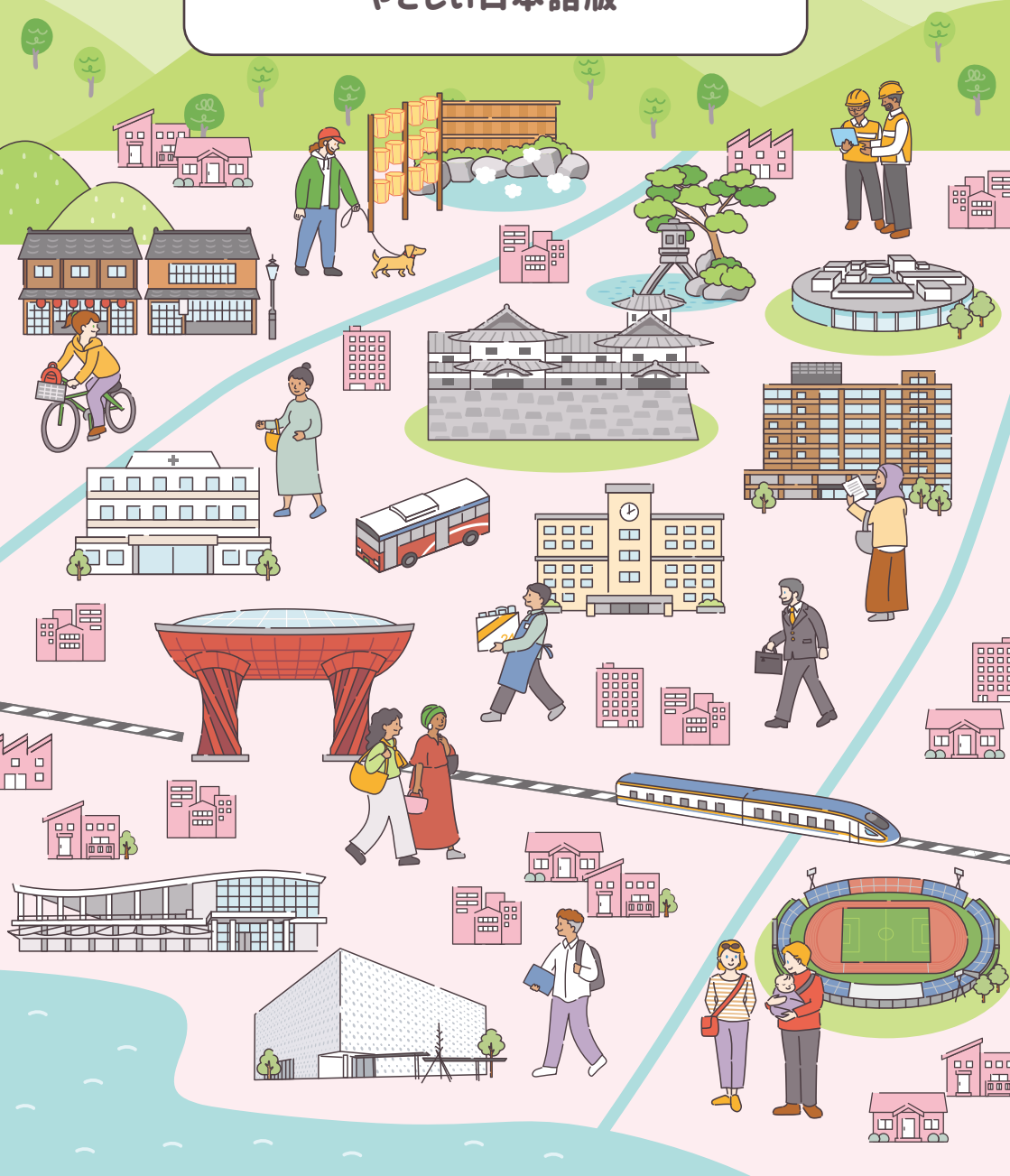


かな ざわ せい かつ
金沢生活ガイド

に ほん こ ほん
やさしい日本語版



かなざわせいかつ 金沢生活ガイド

にほんごばん
～やさしい日本語版～ができました！

かなざわし
金沢市へようこそ！

「あなたも^{かなざわし}市民^{みな}～金沢生活ガイド～」は、
これから^{かなざわし}金沢市^すに住む^{がいくじん}外国人^{ほん}のための本です。
多^た言^{げん}語^ご版^{ばん}（英^{えい}語^ご、中^{ちゅう}国^{こく}語^ご、ベ^べト^とナ^なム^む語^ご、韓^{かん}国^{こく}語^ご、
印^{いん}ド^どネ^ねシ^しア^あ語^ご、ポ^ポルト^とガ^がル^る語^ご）が^あり^ます。

<http://www.kief.jp/forforeigners.html>



この本^{ほん}を^ふり^がな^がつ^いた^{かんたん}簡単^{にほんご}な日本語^{つく}で作^りま^した。
出^{しゅつ}入^{にゅう}国^{こく}在^{ざい}留^{りゅう}管^{かん}理^り庁^{ちやう}「生^{せい}活^{かつ}・仕^し事^{ごと}ガイ^どブ^ク（やさしい日本語版）」も^{さんこう}参^{さん}考^{こう}に^しま^した。

https://www.moj.go.jp/isa/support/portal/guidebook_index.html



ガイドブックを^よ読む^{ちゆうい}ときの注意

- ・2024年3月現在の^{ねん}情報^{がつけんざい}です。
- ・ガイドブックの内容は^{ないよう}変わる^かかもしれません。
- ・^{せんもんてき}専門^{ごと}的な^{ことば}言葉^{ごと}や^{むずかしい}むずかしい^{ことば}言葉^{ごと}は、<=^{なか} >の中に^{かんたん}簡単^かに書^かきました。

^わ分^わからない^{こと}ことが^あつたら、^{かなざわこくさいこうりゅうざいだん}金沢国際交流財団^{れんらく}に連絡^{れんらく}してください。



かなざわこくさいこうりゅうざいだん 金沢国際交流財団 じゅうしょ かなざわし ほんまち
住所：金沢市本町1-5-3 リファール2階

でんわ 電話：076-220-2522 E-mail : kief@kief.jp URL : <https://www.kief.jp>



はじめに 「金沢ってこんなところ」

金沢市には、山や海があります。2つの川（犀川と浅野川）もあります。

2024年1月1日の金沢市の人口＜＝金沢市に住んでいる人の人数＞は457,312人です。面積は468.81km²です。

夏はあつい日が多いですが、冬はさむくて雨や雪がたくさん降ります。金沢には、「弁当忘れても傘忘れるな」＜＝お弁当は忘れてもいいです。しかし、傘は絶対に忘れないでください。＞ということばがあります。

城下町＜＝お城を中心に作られたまち＞・金沢のまちや文化は、1603年から1868年の江戸時代につくられました。そのとき、金沢のある石川県は「加賀藩」と呼ばれていました。そして「前田家」の町でした。

金沢には、伝統的なものがたくさんあります。

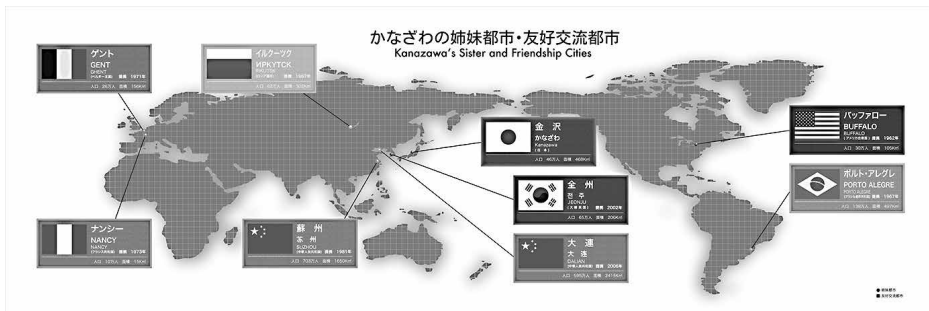
- ・加賀友禅、金箔箔、九谷焼、能楽 など



金沢は戦争や災害＜＝地震や台風など＞が少なかったため、歴史のある建物がたくさんあります。

また、金沢市には、7つの姉妹都市と1つの友好交流都市があります。金沢市国際交流課では、いろいろな活動で姉妹都市と交流しています。

- ・姉妹都市：アメリカ・バッファロー、ロシア・イルクーツク、ブラジル・ポルトアレグレ、ベルギー・гент、フランス・ナンシー、中国・蘇州、韓国・全州
- ・友好交流都市：中国・大連



国際交流課 かなざわし やくしよだいいちほんちやうしゃ かい
金沢市役所第一本庁舎4階

TEL : 076-220-2075 Email : kokusai@city.kanazawa.lg.jp

かなざわせいかつ にほんご ほん
金沢生活ガイド ～やさしい日本語版～

もく じ
目次

かなざわせいかつ にほんご ほん
金沢生活ガイド ～やさしい日本語版～ができました！ p. 1

- かなざわ 金沢ってこんなところ p. 2
- いくつ し 知っていますか？ かなざわし ゆうめい ばしょ 「金沢市の有名な場所・もの」 p. 7
- かなざわ 金沢の1年間の大きなイベント、行事 ぎょうじ p. 8
- やく た 役に立つ情報「観光するときに便利な場所・WEB サイト」 べんり ばしょ p.11
- かなざわし 金沢市の文化施設 ぶんか しせつ p.12
- かなざわし 金沢市の公共サービス こうきょう p.13

だい しょう かなざわし す ひつよう
第1章 金沢市に住むために必要なこと p.15

- 1-1. かなざわし やくしよ 金沢市役所について p.15
- 1-2. ざいりゅう 在留カードと ざいりゅう しかく 在留資格 p.16
 - 1-2-1. ざいりゅう 在留カードとは p.16
 - 1-2-2. ざいりゅう しかく てつづ 在留資格の手続き p.16
 - 1-2-3. さいにゅうこく 再入国 p.16
- 1-3. マイナンバー について p.17
 - 1-3-1. マイナンバー とは p.17
 - 1-3-2. マイナンバー カード p.17
- 1-4. じゅうみん い どうとどけ じゅうしよ か 住民異動届（住所が変わったとき） p.18
- 1-5. こうてき いりよう ほけん 公的医療保険 p.19
 - 1-5-1. こうてき いりよう ほけん 2つの公的医療保険 p.19
 - 1-5-2. こくみんけんこう ほけん はい 国民健康保険に入るとき p.19
 - 1-5-3. こくみんけんこう ほけん 国民健康保険をやめるとき p.20
 - 1-5-4. こうきこうれいしや いりようせいど 後期高齢者医療制度 p.20
 - 1-5-5. びょういん ほん かね 病院で払うお金 p.20
- 1-6. かいご ほけん 介護保険 p.20
- 1-7. ねんきん 年金 p.21
 - 1-7-1. こくみんねんきん こうせいねんきん ほけん 国民年金と厚生年金保険 p.21
 - 1-7-2. こくみんねんきん はい 国民年金に入るとき p.21
 - 1-7-3. だつたいいち じ きん きこく 脱退一時金（帰国するときにもらうことができるお金） かね p.22
 - 1-7-4. しゃかい ほ しょうきょうてい 社会保障協定 p.23
- 1-8. ぜいきん 税金（国や市などに払うお金） くに し ほん かね p.23
 - 1-8-1. よく ぜいきん よく見る税金 p.23
 - 1-8-2. しよとくぜい ほん かた 所得税の払い方 p.24

だい しょう く 第2章 暮らし	p.25
2-1. 住む家を探すとき	p.25
2-1-1. 民間住宅 (大家から借りる家)	p.25
2-1-2. 市営住宅	p.26
2-2. 町会	p.26
2-2-1. 町会の活動	p.26
2-2-2. 町会の入り方	p.26
2-2-3. 回覧板	p.26
2-3. ごみの出し方	p.27
2-3-1. ごみを捨てる時のルール	p.27
2-3-2. ごみの分け方、出し方を調べるとき	p.27
2-3-3. 粗大ごみ (大きなごみ) の出し方	p.28
2-4. 電気・ガス・水道	p.28
2-4-1. 電気	p.28
2-4-2. ガス	p.28
2-4-3. 水道	p.29
2-4-4. お金を払うときの手続き	p.29
2-5. 電話・テレビ	p.29
2-5-1. 電話・携帯電話 (スマートフォン)	p.29
2-5-2. テレビ	p.29
2-6. 引っ越すとき	p.30
2-7. 金沢市にある国際交流団体	p.30
2-7-1. 金沢国際交流財団	p.30
2-7-2. 石川県国際交流協会	p.31
2-7-3. 石川国際交流ラウンジ	p.31
2-7-4. 石川国際交流サロン	p.31
2-7-5. 日本語を勉強したいとき (おとなのための日本語教室)	p.32

だい しょう し ごと 第3章 仕事	p.34
3-1. 日本で働きたいとき	p.34
3-1-1. あなたの在留資格で働くことができる場所や仕事	p.34
3-1-2. 資格外活動許可	p.34
3-1-3. 仕事の探し方	p.34
3-1-4. 働くことについて質問やこまったことがあるとき	p.35

第4章 医療	p.36
4-1. 病院やクリニックに行くとき	p.36
4-1-1. 病院の種類	p.36
4-2. 多言語問診票	p.37
4-3. 薬	p.37
4-4. 夜や休みの日に病院に行きたいとき (急な病気やけがのとき)	p.37
4-5. かかりつけ医	p.38
4-6. 成人検診	p.38
4-7. 妊娠・出産	p.39
4-7-1. 妊娠したとき	p.39
4-7-2. 出産したとき	p.40
4-7-3. 妊娠、出産で受けることができるサービス	p.40
第5章 子どもを育てる・子どもの教育	p.42
5-1. 小学校に入る前の子どもをあずける	p.42
5-2. 日本の学校、教育	p.43
5-2-1. 小学校と中学校	p.43
5-2-2. 金沢市の日本語教室	p.44
5-2-3. 高校	p.44
5-3. 外国につながる子どものための地域の日本語教室	p.45
5-3-1. 外国にルーツをもつ子どものための「KIEF 子ども日本語ひろば」	p.45
5-3-2. 子どもスタディサポート (一般社団法人日本語まなびサポート北陸)	p.46
5-3-3. 日本語・学習支援教室「わかたけ」	p.46
5-4. 児童館、放課後児童クラブ	p.46
5-4-1. 児童館	p.46
5-4-2. 放課後児童クラブ	p.47
5-5. 子育てにかかるお金の支援	p.47
5-6. 子育てについての情報を調べる	p.49
5-6-1. かなざわ外国人子育て応援ハンドブック	p.49
5-6-2. のびのびビ〜ノ	p.49
第6章 銀行・郵便局	p.50
6-1. 銀行口座 (銀行にお金を入れたり出したりできるようにする)	p.50
6-1-1. 口座を開きたいとき	p.50
6-1-2. こんなときは	p.50
6-2. 郵便局	p.51
6-2-1. 日本にはどんな郵便物がありますか?	p.51

6-2-2.	ゆうびん にもつ う と	ゆうびんぶつとう あず し	郵便や荷物を受け取ることができなかったとき (郵便物等お預かりのお知らせ) ……	p.51
6-2-3.	かいがい へん とく		海外へ送るとき ……	p.51
6-2-4.	かなざわし ない おお	ゆうびんきょく	金沢市内の大きい郵便局 ……	p.51

第7章 交通 …… p.52

7-1.	くるま		車 ……	p.52
7-1-1.	くるま	うんでん	車やバイクを運転するときのルール ……	p.52
7-1-2.	うんでんめんきょ		運転免許 ……	p.53
7-1-3.	うんでんめんきょしやう こうしん		運転免許証を更新するとき ……	p.55
7-1-4.	くるま も	ひと	車を持っている人がすること ……	p.55
7-2.			バス ……	p.56
7-2-1.	の		バスに乗るとき ……	p.56
7-2-2.	ろせん	の かた	路線バスの乗り方 ……	p.56
7-2-3.		の かた	「ふらっとバス」の乗り方 ……	p.57
7-2-4.			ICカード ……	p.58
7-2-5.		の き	バスに乗るときに気を付けること ……	p.58
7-3.	でんしゃ		電車 ……	p.59
7-4.	じてんしゃ		自転車 ……	p.59
7-4-1.	じてんしゃ	の	自転車に乗るときのルール ……	p.59
7-4-2.	じてんしゃ	と	自転車を停めることができるところ・できないところ ……	p.60
7-4-3.	じてんしゃ	うんでん	自転車を運転するときに必要なこと ……	p.61
7-4-4.	じてんしゃ		自転車をすてるとき ……	p.61
7-4-5.	こうきやう		公共シェアサイクル ……	p.61

第8章 緊急 (急な病気や事故)・災害 (地震や台風) …… p.62

8-1.	びやう き	かじ	病気やけがのとき、火事のとき ……	p.62
8-2.	じこ	じけん	事故や事件のとき ……	p.62
8-3.	さいがい		災害のとき ……	p.63
8-3-1.	あんぜん	じゅん び	安全のために準備する ……	p.63
8-3-2.	じしん	お	地震が起こったとき ……	p.65
8-3-3.	さいがい	じやうほう	災害の情報を調べます ……	p.66

金沢国際交流財団 (KIEF) の紹介 …… p.67

いくつか知っていますか？

1 金沢城公園

かなざわじょうこうえん
か が はん ま え だ け す じ ろ ず ま い し ゅ け ん
加賀藩前田家が住んでいたお城です。毎週金
よ う び ど う び よ る
曜日と土曜日の夜にライトアップされます。

2 金沢百万石まつり

かなざわひゃくまんごく
まい と し が つ さ い し ょ ど う び
毎年6月の最初の土曜日にあります。金沢で一
ばん お お ま つ
番大きなお祭りです。

3 兼六園

けんろくえん
に ほ ん い ち ばん に わ ひ と
日本で一番きれいな庭の一つです。「ことじ
とうろう じん き ど う び に ち ょ う び ざ い り ゅ う
灯笼」が人気です。土曜日と日曜日に、在留
か ら だ み い し か け ん じ ん む り ょ う
カードを見せると石川県民は無料です。

4 長町武家屋敷

ながまちぶげやしき
か が はん ち ゅ う き ゅ う ぶ し
加賀藩の中級武士<=さむらい>が住んでい
ま した 。 そ の 時 の た て も の け し き い ま
ました。その時の建物や景色が今もあります。
まい と し が つ ほ じ が つ な か
毎年12月の初めから3月の中ごろまでは「こも
が み
掛け」を見ることができます。

「金沢市の有名な場所・もの」

5 金沢21世紀美術館

かなざわ せい き び じ つ かん
ぜん こ く ゆ う め い げ ん だ い び じ つ かん
全国でも有名な、現代アートの美術館です。
レアンドロ・エルリッヒの「スイミング・プー
ル」はとても人気です。

6 ひがし茶屋街

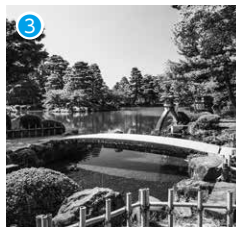
ちややがい
でん と う て き た て も の き ん ば く わ が し
伝統的な建物があります。金箔や和菓子など
が買うことができるお店や、おしゃれなカフェ
があります。

7 金沢駅・鼓門

かなざわえき つづみもん
つづみもん が つ き つづみ か た ち せ かい い ち ばん う っ く
鼓門は、楽器（鼓）の形です。世界で一番美
しい駅の一つに選ばれました。

8 金箔

かなざわはく
に ほ ん つ く き ん ば く き ん
日本で作られる金箔<=金をたたいてとても薄
くのびしたもの>は、ほとんどが金沢で作られ
ています。おみやげにもおすすめです。金箔を
は たいけん き ん ば く
貼る体験は、とても人気です。



かなざわ ねんかん おお ぎょうじ 金沢の1年間の大きなイベント・行事

かなざわ ひら おお しょうかい
金沢でたくさんのイベントが開かれます。大きなイベントを紹介します。

1月

かなざわ し しょうぼう で ぞめしき
・金沢市消防出初式

かなざわ しょうがつ まいとしひら ぎょうじ かなざわ しょうぼうだん
金沢のお正月に毎年開かれる行事です。金沢の消防団<=それぞれの
まち しょうぼう かつどう しみん みるみ
町で消防の活動をする市民のグループ>のパフォーマンスを見ることが
できます。



2月

かなざわじょう けんろくえん し き ものがたり
・金沢城・兼六園四季物語

ふゆ だん かなざわじょう けんろくえん
～冬の段～（金沢城・兼六園ライトアップ）

はる なつ あき ふゆ かなざわじょう けんろくえん しみん
春、夏、秋、冬に、金沢城と兼六園がライトアップされるときがあります。
このときは、誰でも無料です。



3月

さくら さ はじ
・桜が咲き始めます。

かなざわじょうこうえん けんろくえん さいがわ あさの がわ おくろ たつやまけんみんこうえん
金沢城公園や兼六園、犀川、浅野川、奥卯辰山健民公園などできれいな桜を見ることができます。金沢市にはたくさんの公園があります。
したの URL から見ることができます。

URL : <https://www4.city.kanazawa.lg.jp/soshikikarasagasu/kohokochoka/gyomuannai/5/7/3/2096.html>



4月

かなざわじょう けんろくえんかんおう き むりょうかいえん
・金沢城・兼六園観桜期無料開園&ライトアップ

さくら みる
桜を見ることができるときにも金沢城と兼六園がライトアップされま
す。このときも無料です。



5月

・ガルガンチュア音楽祭

ゴールデンウィーク<= 5月の初めの長い休み>のあいだに、世界のアーティストが金沢に集まります。そして、たくさんのコンサートをします。金沢のまちが音楽でいっぱいになります。

・浅野川・鯉流し

浅野川とその近くで鯉のぼり<= 男の子が元気に育つことを祈る日に置くもの>を見ることができます。



6月

・金沢百万石まつり (⇒ p. 7の②)

・金沢城・兼六園四季物語～初夏の段～

(金沢城・兼六園ライトアップ)

・白鳥路ホテル観賞の夕べ

金沢城の近くの「白鳥路」で、ホテルを見ることができます。誰でも参加することができます。



7月

・北國花火 金沢大会

犀川の近くや高い所、ビルの上などいろいろなところで、約 12000 の花火を見ることができます。



8月

・金沢ゆめ街道

YOSAKOIソーラン踊り、太鼓、ストリートダンスなど、色々なパフォーマンスを見ることができます。

9月

・金沢 JAZZ STREET

ジャズ音楽を金沢のまちや観光地で聞くことができます。

・金沢城・兼六園四季物語

～秋の段～ (金沢城・兼六園ライトアップ)

10月

・かなざわ国際交流まつり

ほくりくちほう いちばんおお こくさいこうりゅうまつ
北陸地方で一番大きい国際交流のお祭りです。(⇒ p.67)

・KOGEI フェスタ！

かなざわすば こうげいひん み
金沢の素晴らしい工芸品を、見たり、さわったりすることができます。

こうげい しよくぶんか たいけん
工芸だけでなく、食文化も体験することができます。

・金沢マラソン

かなざわ ほし
金沢のまちを走るフルマラソン<= 42.195kmのマラソン>です。たくさんの市民がランナーを応援します。



11月

・兼六園雪吊り作業

かなざわ ゆき しめ おも ゆき えだ お
金沢の雪は湿っていて重いです。雪で枝が折れないようにするため、

ゆきつ みぎ かなざわし ばしょ おこな
「雪吊り」(右のしゃしん)が金沢市のたくさんの場所で行われます。



12月

・土塀薦掛け作業

ゆき どべい いえ まわ つち かべ きず どべい
雪で土塀<=家などの周りにある土の壁>が傷つかないように、土塀

さむ ゆき まち こもが みぎ おこな
を寒さや雪から守る「薦掛け」(右のしゃしん)を行います。



かなざわし かんこうきょうかい かなざわし かんこう
金沢市観光協会ホームページ「金沢市観光ガイドブック」

URL : <https://www.kanazawa-kankoukyoukai.or.jp/pamphlet/index.html>



やく た しやうほう
役に立つ情報

観光するときに便利な場所・WEB サイト

・金沢グッドウィルガイドネットワーク (KGGN)

金沢駅で金沢や石川の観光地や交通などの情報を英語で聞くことができます。

また、ボランティアと一緒に観光地に行きます。

くわしくは、ホームページを見てください。



・金沢グッドウィルガイドネットワーク (KGGN)

住所：金沢市木ノ新保町1番1号 金沢百番街 金沢駅観光案内所内

TEL : 076-232-3933 E-Mail : kggcn@po4.nsk.ne.jp

URL : <https://kggn.jp> (英語・中国語)



・金沢駅構内観光案内所 住所：金沢市木ノ新保町1番1号 金沢駅構内

TEL : 076-232-6200

・金沢中央観光案内所 住所：南町4番1号 金沢ニューグランドビル1F

TEL : 076-254-5020

・金沢市観光協会ホームページ

8つのことばで、金沢の観光について調べることができます。

『VISIT KANAZAWA』 (英語・フランス語・スペイン語・イタリア語・中国語 (繁体字・簡体字)・韓国語・タイ語・日本語)

URL : <https://visitkanazawa.jp/>



金沢市観光協会 住所：木ノ新保町1番1号 金沢駅構内

TEL : 076-232-5555

URL : <https://www.kanazawa-kankoukyoukai.or.jp/>



★KANAZAWA FREE Wi-Fi

かなざわし ない おりょう つか
 金沢市内で、無料で使うことができるWi-Fiがあります。メールア
 ドレスを登録すると、誰でも使うことができます。Wi-Fiが使える場
 所や時間は、下のURLから見てください。



かなざわし
 金沢市ホームページ「KANAZAWA FREE Wi-Fi (ワイファイ)」

URL : https://www4.city.kanazawa.lg.jp/sangyo_business/toshikeikaku_machizukuri/4/14051.html



かなざわし ぶんか しせつ 金沢市の文化施設

かなざわし
 金沢市には、たくさんの文化施設<=美術館や博物館など>があります。そのほとんどの文化施設
 で、高校生以下は入場料<=入るときにかかるお金>が無料です。入場料の他にもお金がいるかもしれ
 ません。

★10月の第3日曜日は、「いしかわ文化の日」です。

「いしかわ文化の日」は、石川県内の多くの文化施設は無料です。石川県に住んでいることがわかる
 もの（在留カードなど）がいます。



かなざわ せい き びじゅつかん
 金沢21世紀美術館



すずき だいきゅうかん
 鈴木大拙館

かなざわし こうきょう 金沢市の公共サービス

と しょ かん ・ 図書館

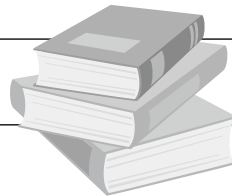
かなざわし ちか し まち す ほたら ひと べんきょう ひと と しょ かん ほん
金沢市やその近くの市や町に住んでいるか、そこで働いている人や勉強している人は、図書館で本
を借りることができます。本を借りるために、図書館カードが必要です。図書館カードは、金沢市内
のどの図書館でも使うことができます。

<図書館カードをつくりたいときは…>

なまえ げんじゅうしょ す ざいりゅう も と しょ かん
名前と現住所<=いま住んでいるところ>がわかるもの（在留カードなど）を持って、図書館に
行ってください。

かなざわし ない と しょ かん <金沢市内の図書館>

たま がわ と しょ かん 玉 川 図 書 館	じゅうしょ かなざわし たまがわちよう 住所：金沢市玉川町 2-20 でんわ 電話：076-221-1960
たま がわ と しょ かん 玉 川 こども 図 書 館	じゅうしょ かなざわし たまがわちよう 住所：金沢市玉川町 2-2 でんわ 電話：076-262-0415
じょう ぼく ぶん かん 城 北 分 館	じゅうしょ かなざわし こさかまちにし じょうほくしじどうかいかなない 住所：金沢市小坂町西 8-11(城北児童会館内) でんわ 電話：076-251-8284
いづみ の と しょ かん 泉 の 野 図 書 館	じゅうしょ かなざわし いずみのまち 住所：金沢市泉野町 4-22-22 でんわ 電話：076-280-2345
かなざわうみ と しょ かん 金 沢 海 みらい 図 書 館	じゅうしょ かなざわし じじゅうまち 住所：金沢市寺中町イ 1-1 でんわ 電話：076-266-2011



※ほかに、いしかけんりつとしょかん じゅうしょ かなざわし こだつの
石川県立図書館（住所：金沢市小立野2-43-1）もあります。しかし、ここでは、かなざわし
図書館カードは使うことができません。いしかけんりつとしょかん と しょ かん
石川県立図書館の図書館カードを作らなければなりません。
石川県立図書館ホームページ：<https://www.library.pref.ishikawa.lg.jp/>



たいいくかん ・ 体育館やプール

かなざわし たいいくかん
金沢市の体育館やプールがあります。

かなざわし した み
金沢市のホームページ（下の URL）から見てください。

URL：<https://www4.city.kanazawa.lg.jp/soshikikarasagasu/sportsshinkoka/gyomuannai/1/22792.html>



がいこくじん かなざわしょうかい
外国人による金沢紹介コラム

かなざわ
す
金沢のここが好き！

かなざわひやくまんごく
金沢百万石まつり



アレハンドロ・ファジャ・ディアスさん (グアテマラ出身)

わたしは、金沢での生活をはじめから6年間、たくさんの祭りに参加しました。とくに金沢百万石まつりが好きです。まるで金沢市全体が元気になるような気がします。2, 3回、「踊り流し」というイベントにも参加しました。たくさんの人と楽しくおどるのは、すばらしい経験でした。金沢の人たちのあたたかさを感じることもできました。外国人であるにもかかわらず、金沢には、いつも迎えてもらえていると思うことができます。金沢百万石まつりは、3日間あって、おいしい食べ物もたくさんあります。最近金沢に引っ越してきた人は、金沢の魂を感じるためにもぜひまつりに参加してみてください！



かなざわ
す
金沢のここが好き！

のむらけ
野村家



フィビー リアウさん (アメリカ出身)

金沢には、現代的な片町から歴史のある金沢城まで、楽しいところがたくさんあります。にぎやかな香林坊のすぐ後ろには、居心地がいい長町という場所があります。伝統的な武家屋敷<むかし、武士が住んでいた家>が並んでいる道を歩いて行くと、野村家という家があります。野村家とは、江戸時代で有名な武士の家族の家です。広くて美しい和室では、江戸時代のお金や刀、手紙を見ることができます。昔の人がどんなことをしていたかわかって、おもしろいです。庭もきれいです。池には、大きくてかわいい鯉が泳いでいます。静かな景色がとっても素晴らしいです。皆さんもぜひ行ってみてください。

